

MEGAsys – GADS

Graphic Alarm Display System Software Operation Manual

MEGAsys – GADS
門禁及電鎖控制管理系統
值班警衛操作手冊

(Ver.1.1)

MEGAsys – GADS
Graphic Alarm Display System Software Operation Manual

目錄

<u>章節</u>	<u>內容</u>	<u>頁數</u>
第一章	系統介紹 (供參考用)	錯誤! 尚未定義書籤。
	I. 中心設備	錯誤! 尚未定義書籤。
	II. 外圍設備	錯誤! 尚未定義書籤。
	III. 系統說明 (供參考用)	錯誤! 尚未定義書籤。
	IV. 認識閣下的操作介面 (供參考用)	錯誤! 尚未定義書籤。
第二章	系統操作	錯誤! 尚未定義書籤。
	I. 進入系統 (密碼輸入)	錯誤! 尚未定義書籤。
	II. 進入系統模擬圖操控	錯誤! 尚未定義書籤。
	III. DOOR LOCK 功能及顏色	錯誤! 尚未定義書籤。
	IV. DOOR LOCK 的操控	錯誤! 尚未定義書籤。
	V. RTO PANEL 的顏色設定	錯誤! 尚未定義書籤。
	VI. RTO PANEL 的操控	錯誤! 尚未定義書籤。
	VII. CALL LIST 的使用及控制	錯誤! 尚未定義書籤。
	VIII. DOOR CONTROL 視窗的功能	錯誤! 尚未定義書籤。

MEGAsys – GADS

Graphic Alarm Display System Software Operation Manual

初版: Ver.1.0 (August, 2001)

再版: Ver.1.1 (August, 2001)

非經 EVERTECH Electronics Ltd.書面許可, 本手冊的任何部份不得以任何形式進行增減, 改編, 翻印和仿製。本手冊的全部內容, EVERTECH Electronics Ltd.可隨時加以修改, 此類更改將不會另行通知。

- ❑ Windows 95, Windows 98, Windows NT 是 Microsoft 公司的註冊商標
- ❑ RICHWIN 是四通利方資訊技術有限公司的註冊商標
- ❑ 本手冊涉及其他產品的商標均歸相應之公司所有

MEGAsys – GADS

Graphic Alarm Display System Software Operation Manual

第一章 系統介紹 (供參考用)

MEGAsys 保安閉路監控系統為一集合報警防盜, 巡更和閉路電視一體化的電腦管理控制系統, 一台電腦為本系統的中心設備, 經過資料通訊, 把週邊的保安報警, 巡更設備的狀態資訊, 帶回主機, 又經過資料通訊, 把控制旋轉台變焦鏡頭的控制資訊, 發送到旋轉台, 鏡頭解碼控制器, 控制週邊旋轉台變焦鏡頭。

I. 中心設備

IBM PC750 586 133 MHz 電腦	1 台
15 寸 SVGA 顯示器	1 台
Epson LQ-300 24 針印表機	1 台
36 輸入 6 輸出視頻切換控制器	1 台
4 畫面分割處理器	1 台
16 畫面分割處理器	2 台
21 寸彩色監視器	2 台
15 寸彩色監視器	2 台
24 小時時滯錄影機	3 台

II. 週邊設備

16 路輸入報警收集器
紅外探測器
破玻璃探測器
門磁控開關
緊急按鈕
固定攝像機
水平擺動攝像機
球形水平上下擺動, 變焦攝像機

MEGAsys – GADS

Graphic Alarm Display System Software Operation Manual

III. 系統說明 (供參考用)

本系統應用於一四層百貨公司, 在每層的重要部份, 收款櫃檯, 消防緊急通道門均安裝上保安防盜設備, 例如: 緊急按鈕, 破玻璃探測器, 紅外探測器, 無線報警器等。當系統在戒備狀態, 打開這些門或進入紅外探測器保護範圍內, 系統便會發出警報訊息, 配合保安報警系統, 店內還安裝了固定攝像機, 水平擺動攝像機和球形水平上下擺動, 變焦攝像機等共三十多台, 整套系統為彩色系統, 在監視和錄影時更容易分辨可疑人物的相貌和衣服。

所有攝像機圖像, 24 小時分別在兩台 16 畫面分割處理器進行錄影, 在大部份消防門通道均安裝紅外線探測器, 磁力控制開關和彩色攝像機, 在任何時候, 緊急消防門通道被打開, 或進入紅外線探測器範圍, 保安報警系統便會發出報警訊息, 在報警點範圍內的攝像機會自動切換到 4 分割畫面處理器進行錄影, 在報警點位置的攝像機畫面會在電腦顯示幕類比圖上顯示, 讓操作員馬上監視報警點位置。在正常情況, 4 畫面分割處理器和錄影機不斷記錄從系統切換器切換過來的緊急消防通道攝像機的圖像。

無線報警發射器為一體積細小的報警發射器, 可放在衣服袋內, 有效發射範圍為直線半徑 30 米 (在百貨店內的可視距離) 配合球形上下左右擺動旋轉台, 變焦鏡頭彩色攝像機, 它能在它 355 度範圍內預先設置 10 個監視位置, 當收到報警時, 按照報警點的預先設置位置而自動照往報警位置, 在控制室的操作員便可以馬上跟蹤可疑人物的動靜。

應用例子:(供參考用)

我們把球形彩色攝像機它的 355 度範圍分為東南西北四個巡視方位, 在東北角, 西北角, 東南角和西南角有四個收款櫃檯安裝有緊急報警按鈕, 合共預先設置 8 個監視位置, 當東北角收款櫃檯發出報警信號, 球形彩色攝像機會以每秒 24 度/水平的速度, (+/-10%) 擺往發出報警的東北角收款櫃檯的監視位置, 在控制室的操作員按照送回來的圖像便可以馬上跟蹤可疑人物的動靜, 如發現任何情況, 可馬上在顯示幕上進行數碼錄影, 把現場圖像錄進系統電腦的硬盤中, 方便日後采證使用。

整套保安管理, 閉路監控系統為電腦控制, 系統中有五組時區, 把系統中的不同設備, 在不同時間進行戒備 (報警設備使用) 和分路。(報警設備不使用) 當系統進入戒備狀態而有關設備沒有在重定 (正常) 狀態時, 系統會發出報警, 值班操作員或警衛必需把有關設備灰復到正常狀態, 系統才會重定。

所有系統操作員和警衛在進入系統時, 電腦會記錄她們的登陸時間和日期, 姓名和級別等資料, 包括在系統操作的所有步驟, 確認報警, 設備分路, 設備重定等, 系統在運行以後, 一般級別的操作員是不能關閉系統, 系統經理才有這個許可權。

為了保證系統的操作, 整套系統的供電應從緊急電源供電, 半小時或以上的不間斷電源 (UPS) 能使系統電腦在特發事故時保持操作穩定, 是必需配置的外加設備。

MEGAsys – GADS

Graphic Alarm Display System Software Operation Manual

IV. 認識閣下的操作介面 (供參考用)

在控制中心的操作員必需瞭解, 懂得使用和操作 MEGAsys 保安, 閉路監控管理系統, 從眼睛看到的圖像, 耳聽的報警聲音, 操作員對系統操作的瞭解和熟練, 對報警處理的速度有很密切的關係。

A. SVGA 螢幕 (顯示器)

15 吋的彩色 SVGA 螢幕 (顯示器) 上顯示整套系統的平面圖, 系統總圖, 分層平面圖等, 平面圖上畫上很多很多的圖示, 表示不同的設備, 保安防盜設備, 閉路電視設備, 控制鑰匙等。經過滑鼠控制, 在彩色 SVGA 螢幕 (顯示器) 上還可以顯示攝像機的圖像。

B. 滑鼠 (滑鼠)

滑鼠 (滑鼠) 是操作員給系統命令的工具, 操縱滑鼠的遊標, 點在系統圖示上, 使用滑鼠 (滑鼠) 上的左鍵 (#1) 和右鍵 (#2) 便可對該設備進行控制。MEGAsys 系統必需使用 PS/2 或 IBM BUS MOUSE。

C. 圖示與報警設備的狀態

在 MEGAsys 系統上連接的設備很多 (保安報警設備 4096 個, 攝像機 640 台, 旋轉台三可變攝像機 256 台) 爲了方便和迅速地對週邊設備進行控制, 在類比圖上畫上圖示是最容易迅速的方法。

在類比圖上所有的圖示均爲動態顯示點, 動態顯示圖示利用不同顏色來顯示它的狀態, 動態顯示圖示顯示它的狀態相對的顏色如下表:

動態圖標	顯示狀態	顯示顏色
報警輸入設備圖標	佈防 (Secure Mode)	黃色
	撤防 (旁路) (Access Mode)	藍色
	確認 (Acknowledge)	紅色
	開路故障 (Fault Open)	深粉紅色
	短路故障 (Fault Short)	粉紅色
	撤防 (報警)	粉藍色
	報警 (Alarm)	閃動紅色
輸出控制設備圖標	停止 (Stop)	黃色
	起動 (Start)	閃動紅色
	旁路 (Access Mode)	粉藍色
巡更輸入設備圖標	正常 (Normal)	黃色
	巡更 (打匙) (Tour)	粉藍色
讀卡機/ 電鎖控制 (DCU 1/2)	正常 (Normal)	黃色
	打開 (Open)	粉藍色
	報警 (Alarm)	紅色

表 1.4.1

D. 印表機

系統在運行中的每一步驟, 包括: 密碼登陸, 操作員所有與系統有關的工作均進行硬碟記錄和列印記錄, 沒有受權人事, 請不要拉掉列印紙。

MEGAsys – GADS

Graphic Alarm Display System Software Operation Manual

第二章 系統操作

進入系統操作前, 操作員應對本系統有一定的認識, 並瞭解閣下的工作和責任, 在系統操作培訓中, 閣下的系統經理會給每位元操作員一個個人密碼, 每位元操作員必須使用自己的個人密碼才能進入作業系統。

I. 進入系統 (密碼輸入)

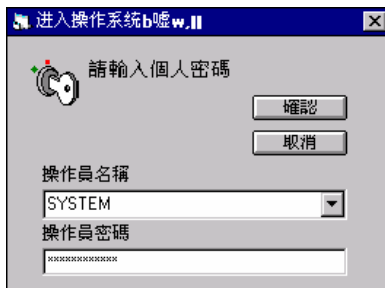
任何人 (包括閣下) 都能進入 MEGAsys 系統, 但事前必須預先輸入個人的密碼 (A—Z, 0-9), 其中的字元最多只可有十五個, 在值班時操作員必須使用自己的個人密碼, 才可以登陸進入系統。在下崗或離開崗位時, 必須退出系統的控制與操作, 密碼保護可以確保閣下的系統不會被別人操作和控制。所以, 千萬不要隨便把系統密碼交給別人, 因位當閣下或擁有系統密碼的人登陸系統後, 系統的操作便打開給閣下使用。要是閣下把許可權很高的密碼交給別人或者閣下的許可權很高, 但在登陸後離開控制室, 別人便可以更改閣下的系統配置, 把保安系統分路 (撤防), 破壞閣下的系統。MEGAsys 系統按照個人輸入密碼的等級來分配操作員的控制許可權。把滑鼠往上推, 看到 (進入系統), 請點一下滑鼠左鍵, 出現以下畫面:

➤ 進入 (登陸) 系統

當在 WINDOWS95/ 98/ Me/ NT 運行 MEGAsys 系統後, 用戶會進入 MEGAsys 系統如下圖。



把滑鼠往左上角推, 到達以左圖示按一下滑鼠右鍵。系統會顯示以下輸入視窗。



按一下操作員名稱[下箭頭]會列出系統中所有操作員的名稱, 選擇閣下的名字並在下一行輸入閣下的個人密碼, 再按確認鍵輸入。系統會檢查閣下輸入的個人密碼, 經確認後便會讓閣下進入 MEGAsys-GADS 系統。

系統第一次口令

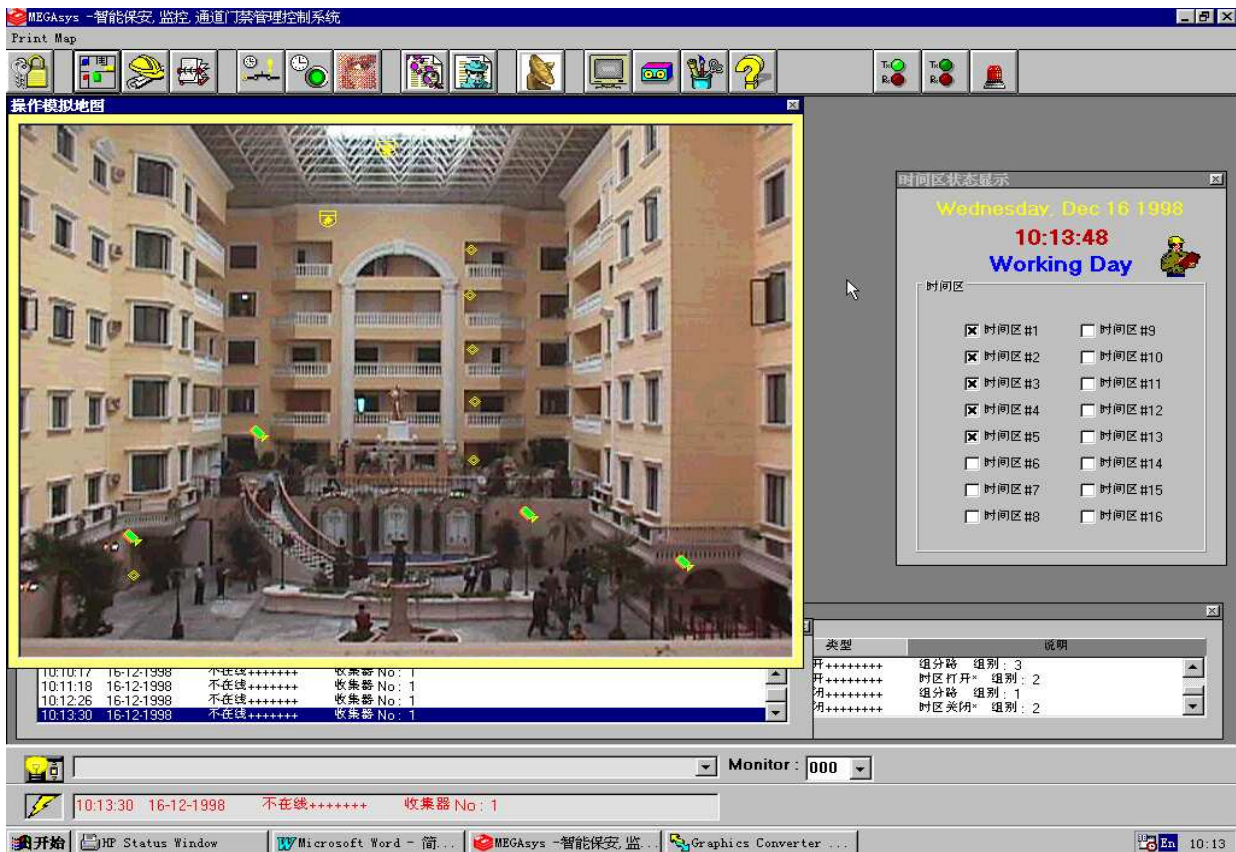
操作員名稱: **SYSTEM**
操作員密碼: **SYSTEM_ADMIN**

MEGAsys – GADS

Graphic Alarm Display System Software Operation Manual

❖  這個圖標的出現, 表示該系統已打開門控系統, 隨時準備接收要求進出門區的訊息。

進入 MEGAsys-GADS 系統後, 用戶會看見系統顯示如下:

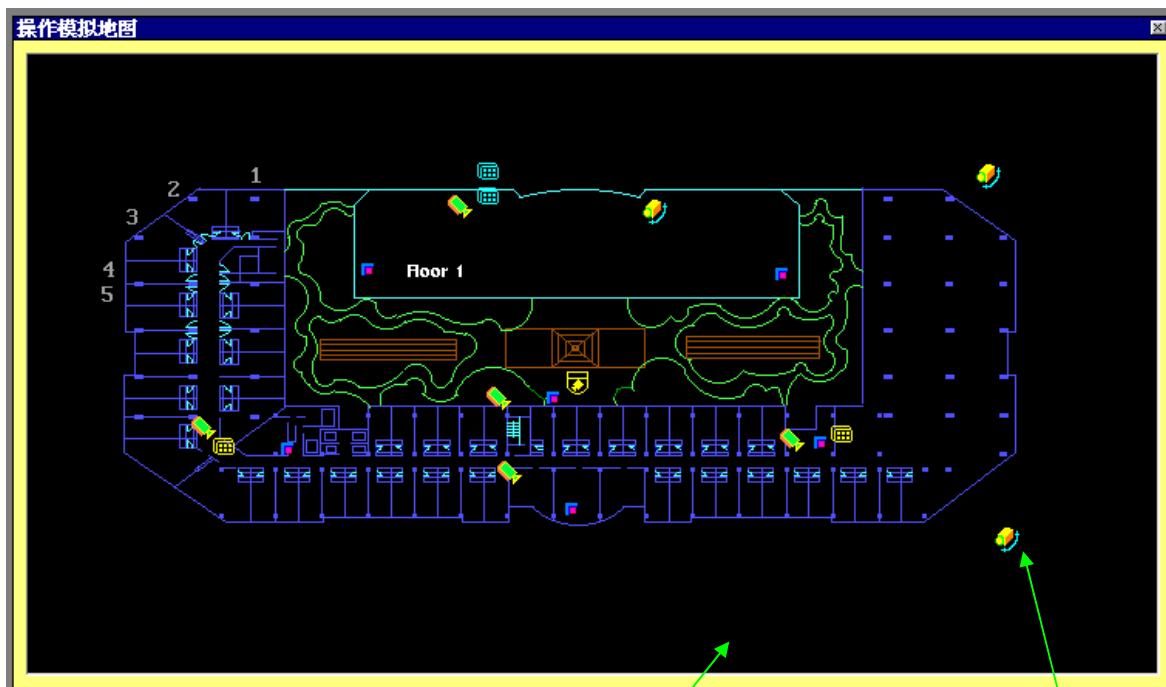


II. 進入系統類比圖操控

在作業系統中把滑鼠往上移, 在系統類比圖操作圖示上 (如右) 按滑鼠右鍵, 系統會進入系統類比圖操作狀態並顯示工作視窗如上圖:

➤ 多層模擬圖操控

進入系統後, 在系統總圖上, 把滑鼠推到任何一層, 按滑鼠左鍵, 便可進入當層的模擬圖, 進入後便可檢查當層報警設備的狀態對門禁通道控制系統進行控制, 攝像機圖像效果檢查, 按滑鼠右鍵便可以退出該層模擬圖回到總圖。重複以上步驟, 對系統中各層的設備狀態進行檢查, 並核對所有設備的狀態和工作時區是否正確。



在圖面上按下滑鼠右鍵, 便會自動退回主系統圖。

MEGAsys – GADS

Graphic Alarm Display System Software Operation Manual

➤ 認識系統類比圖中的操控的圖示

在 MEGAsys 系統類比圖中操控的圖示很多, 分為控制圖示和功能圖示兩種, 控制圖示是提供給用戶的一個工具, 讓用戶對設備進行操控, 功能圖示是提供給用戶的一個與 MEGAsys 系統軟體連接的口, 讓用戶對指定的設備進行編輯的工作。

用戶在 MEGAsys 系統類比圖中操控的圖示 (控制圖示和功能圖示):

項目	圖標	功能	項目	圖標	功能	項目	圖標	功能
1		攝像機參數編輯	6		系統參數編輯	11		系統通訊
2		監視器參數編輯	7		列印機設定	12		操作員等級授權
3		輸入設備參數編輯	8		副控通訊狀態	13		列印數據庫
4		輸出設備參數編輯	9		副控制鍵盤參數編輯	14		事件時間控制
5		通道門禁參數編輯	10		控制器參數編輯	15		巡更程式

MEGAsys 系統會檢查每一位元進入操控圖示的控制員的授權等級, 操控不同的圖示, 控制員的授權等級必須與類比圖中圖示設定的授權等級相同或高於它設定的等級, 才能進行操控。

MEGAsys – GADS

Graphic Alarm Display System Software Operation Manual

III. Door Lock 功能及顏色

在 MEGAsys 系統裡, 用不同的顏色, 代表 Door Lock 的不同狀態/ 使用情況。Door Lock 亮起/ 閃動的顏色, 代表不同的報警狀態或工作狀態, 有關 Door Lock 的各種狀態, 請參看表 2.3.1。若電鎖發出警報訊號 (即圖標在閃動/ 亮起), 操作員可按下地圖上在閃動的圖標, 圖面上便會出現一個視窗 – Lock Remote Control。在這個視窗中, 可知道電鎖出現什麼問題。

電鎖警報 (Lock Alarm Status):

- 防拆開關 Tamper – 門舌被掀開。
 - 持續打開 Held Open – 超時開門。
 - 強迫打開 Force Open – 門被人強行打開。
 - 聯鎖錯誤 Interlock Error – 同組連動發生錯誤, 可能是同組內仍有門被關上。
 - Lock Jam – 該門在進行某動作時, 突然被中止或破壞, 導致未能正常工作, 便會發生。
- ✎ Reset – 當門已關上或操作員知道並解決了報警的問題後, 但圖標顏色仍未回復正常, 便需要按下 **Reset** 鍵, 把該門的狀態重置。



電鎖狀態 (Control Status):

- 門打開 Door Open/ Close – 正常開門。
- 鑰匙打開 Manual Open – 當該門是以鑰匙進行開門時, 圖面上該圖標會由黃色轉為綠色。

表為電鎖警報及狀態之顏色:

DOOR LOCK	
電鎖警報 Lock Alarm Status	
防拆開關 Tamper	粉紅色
持續打開 Held Open	深紅色
強迫打開 Force Open	紅色
聯鎖錯誤 Interlock Error	深粉紅色
Lock Jam	淺紫色
電鎖狀態 Control Status	
門打開 Door Open/ Close	藍色/ 黃色
鑰匙打開 Manual Open	綠色/ 黃色

表 2.3.1

❖ 註:

當 Door Lock 發生事故時, 會以不同的顏色顯示, 同時在圖面的 System Events Log 視窗上, 亦有事故訊息的提示字句顯示。Door Lock 發生事故, 通常有以下數種:

- Tamper
- Held Open
- Force Open
- Interlock Error
- Lock Jam

而當 Door Lock 在開門狀態時, 亦有不同顏色顯示, 同時在圖面的 System Events Log 視窗上, 亦有事故訊息的提示字句顯示。

- Door Open/ Close
- Manual Open

- ❖ 有關各狀態的顏色, 請參看本手冊的表 2.3.1。
- ❖ 按下 **Reset** 鍵, 可把裝置和圖標顏色的狀態復位。

MEGAsys – GADS

Graphic Alarm Display System Software Operation Manual

IV. Door Lock 的操控

在一般正常的情况下，電鎖關閉時，圖面上的顏色是保持為黃色。當電鎖在正常情况下被打開，顏色會轉為藍色。若操作員發現電鎖的顏色改變為其他顏色，就要特別留意。

➤ 電鎖顏色 – 粉紅色

防拆開關 – 表示這報警訊號是由於該門門舌被掀開所致。

跟進工作：

1. 在閃動粉紅色的電鎖上按一下滑鼠左鍵，圖面上會出現 Lock Remote Control 視窗。
2. 在 Lock Remote Control 視窗裡，會看到防拆開關 (Tamper) 一項已被選用 。
3. 操作員可先嘗試按下 Lock Remote Control 視窗上的 **Reset** 鍵，若按下後仍無法把圖標重置，便應找人到該門看看或作相應的行動。



➤ 電鎖顏色 – 深紅色

持續打開 – 表示這報警訊號是由於該門超時打開。

跟進工作：

1. 在閃動深紅色的電鎖上按一下滑鼠左鍵，圖面上會出現 Lock Remote Control 視窗。
2. 在 Lock Remote Control 視窗裡，會看到持續打開 (Held Open) 一項已被選用 。
3. 操作員可先嘗試按下 Lock Remote Control 視窗上的 **Reset** 鍵，若按下後仍無法把圖標重置，可能是因為該門仍未被關上，應該找人到該門看看或作相應的行動。



➤ 電鎖顏色 – 紅色

強迫打開 – 表示這報警訊號是由於該門被人強行拉開或打開。

跟進工作：

1. 在閃動紅色的電鎖上按一下滑鼠左鍵，圖面上會出現 Lock Remote Control 視窗。
2. 在 Lock Remote Control 視窗裡，會看到強迫打開 (Force Open) 一項已被選用 。
3. 操作員可先嘗試按下 Lock Remote Control 視窗上的 **Reset** 鍵，若按下後仍無法把圖標重置，便應找人到該門看看或作相應的行動。



MEGAsys – GADS

Graphic Alarm Display System Software Operation Manual

➤ 電鎖顏色 – 深粉紅色

聯鎖錯誤 – 表示這報警訊號是由於同組內有門仍未被關上所致。

跟進工作:

1. 在閃動深粉紅色的電鎖上按一下滑鼠左鍵，圖面上會出現 Lock Remote Control 視窗。
2. 在 Lock Remote Control 視窗裡，會看到強迫打開 (Force Open) 一項已被選用 。
3. 操作員可先嘗試按下 Lock Remote Control 視窗上的 **Reset** 鍵，若按下後仍無法把圖標重置，表示同組內有門仍未被關上，應該找人到該門看看或作相應的行動。



➤ 電鎖顏色 – 淺紫色

Lock Jam – 表示這報警訊號是由於該門在進行某動作時，突然被中止或破壞，導致未能正常運作，便會發生。

跟進工作:

1. 在閃動淺紫色的門上按一下滑鼠左鍵，圖面上會出現 Lock Remote Control 視窗。
2. 在 Lock Remote Control 視窗裡，會看到 Lock Jam 一項已被選用 。
3. 操作員可先嘗試按下 Lock Remote Control 視窗上的 **Reset** 鍵，若按下後仍無法把圖標重置，便應找人到該門看看或作相應的行動。



➤ 電鎖顏色 – 藍色

門打開 – 表示該門正在打開。

跟進工作:

1. 在閃動藍色的電鎖上按一下滑鼠左鍵，圖面上會出現 Lock Remote Control 視窗。
2. 在 Lock Remote Control 視窗裡，會看到門打開 (Door Open/ Close) 一項已被選用 。
3. 當該門在正常時間內被關上，電鎖會由藍色改變回黃色。若電鎖無法在正常時間內關上，便會引起其作相應的問題，請操作員因應不同的情況，作出相應的行動。



MEGAsys – GADS

Graphic Alarm Display System Software Operation Manual

➤ 電鎖顏色 – 綠色

鑰匙打開 – 表示該門用鑰匙打開。

跟進工作:

1. 在閃動綠色的電鎖上按一下滑鼠左鍵, 圖面上會出現 Lock Remote Control 視窗。
2. 在 Lock Remote Control 視窗裡, 會看到鑰匙打開 (Manual Open) 一項已被選用 。
3. 當該門被關上後, 電鎖會由綠色改變回黃色。若電鎖無法在正常時間內關上, 便會引起其作相應的問題, 請操作員因應不同的情況, 作出相應的行動。



MEGAsys – GADS

Graphic Alarm Display System Software Operation Manual

V. RTO Panel 的顏色設定

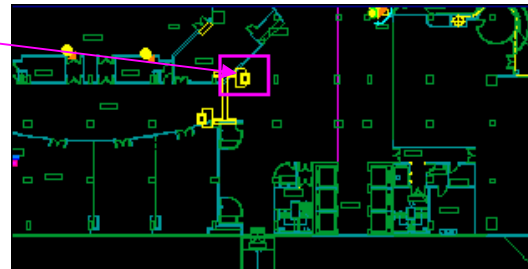
在 MEGAsys 系統裡, 用不同的顏色, 代表 RTO Panel 的不同狀態/ 使用情況。當 RTO Panel 被使用時, 系統亦會以不同顏色代表它的狀態, 有關各種狀態, 請參看表 2.5.1。

RTO PANEL	
Normal	黃色
RTO On	綠色

表 2.5.1

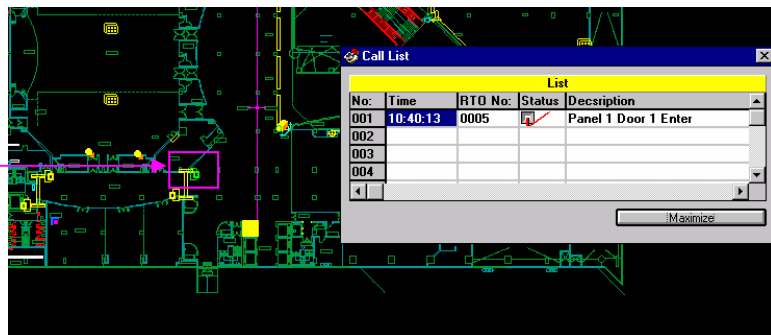
➤ RTO Normal

一般的時候, RTO Panel 在圖面上的顏色為黃色, 表示該 RTO Panel 現時並未收到任何被使用的訊息。



➤ RTO On

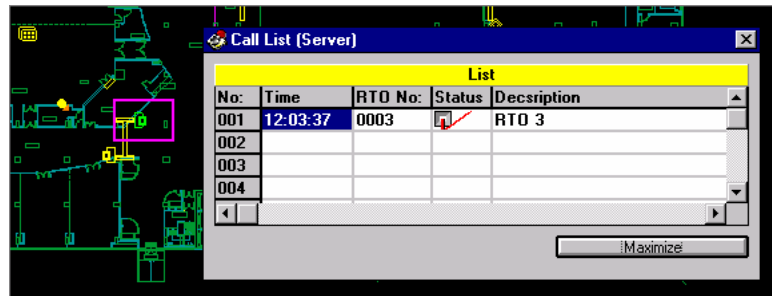
RTO Panel 被使用時, 系統即時收到某 RTO Panel 被人使用的訊號, 同時圖面上亦會出現一個 Call List 視窗和被使用的 RTO Panel 圖標亦會在閃綠色, 操作員亦可聽到“BEEP”聽響, 提示操作員有人要求進入 (如右圖)。



VI. RTO Panel 的操控

當系統收到進門者要求進入的訊息時, 圖面的某個 RTO Icon 便會有轉變, 操作員只須依隨下列步驟, 便可操作它。

1. 當系統收到進門者 (#2 號 Door Lock 前按下#3 Panel 上的 RTO 按鈕要求進入) 要求通過的訊號時, 系統會偵測到這個訊號, 操作員會聽到系統發出“BEEP”聲 (可設置只發出一聲 BEEP, 或連續發出 BEEP 聲, 這是視乎閣下的 MEGAsys 系統是如何設定)。
2. 同時, 操作員會發現#3 RTO Panel 圖標的顏色會有改變, 由黃色轉為閃綠色。
3. 並且, 在圖面上會出現一個 Call list (Server) 視窗。
4. 在#3RTO No.或 Time 上, 連續按兩下滑鼠左鍵, 如何操作 Call List (Server) 視窗, 請參看“Call List 的使用及控制”部份。




MEGAsys – GADS

Graphic Alarm Display System Software Operation Manual

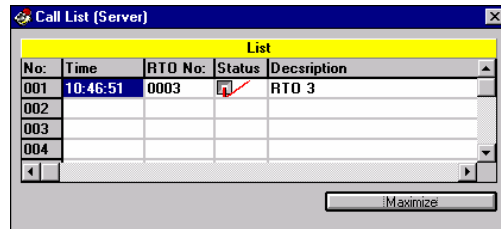
VII. Call List 的使用及控制

❖ 以下的說明會用#1 及#2 Door Lock 作例子講解

5. 當系統接收到進門者 (#2 號 Door Lock 前按下#3 Panel 上的 RTO 按鈕要求進入) 要求通過的訊號時, 系統會偵測到這個訊號, 操作員會聽到系統發出 “BEEP” 聲 (可設置只發出一聲 BEEP, 或連續發出 BEEP 聲, 這是視乎閣下的 MEGAsys 系統是如何設定)。

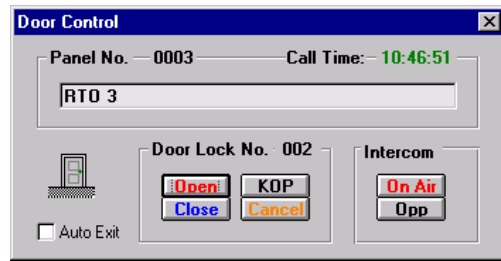
1. 在系統發出聲 “BEEP” 同時, 主菜單欄上會多一個圖標  和圖面上會出現一個視窗 – Call List (Server)

2. 在 Call List (Server) 視窗上, 把鼠標移到需要打開的 RTO No. 或 Time 上, 連續按兩下滑鼠左鍵。



3. 圖面上出現一個屬於該門的 Door Control 視窗和拍攝該門的攝像機視窗。

❖ 按下 Door Control 視窗上的 **Opp** 鍵, 便可查看該門的另一方有否其他人存在。只要按下 **Opp** 鍵, 操作員便可在攝像機視窗上看到該門另一方的圖像。



❖ 按下 Door Control 視窗上的 **On Air** 鍵, 便可與進門者通話, 確實他的身份。當這個鍵是亮起紅色時, 表示可以與門外人仕進行對話。若該鍵是粉藍色時, 便無法與門外人仕對話。

4. 利用 **On Air** 功能鍵和 **Opp** 功能鍵查看完畢, 操作員經已確認進門者身份後, 便可決定按下 Door Control 視窗上的功能鍵 (例如: Open 鍵, Cancel 鍵等), 是否開門給進門者。

❖ 有關 Door Control 視窗上的各功能鍵的功能及使用方法, 請參看 “Door Control 視窗的功能” 部份。

為何會有 Master Interlock Error 的訊息出現?

當同一組內其中有一道門未被關上, 而操作員便打開同組的另一道門, 系統會即時出現 “Master Interlock Error!” 訊息, 在要打開門的 Door Control 視窗之下 (如右)。

操作員應先把同一組已打開的門先行關上, 才打開同一組的另一道門。這樣便可被免 Master Interlock Error 的訊息產生。以及, 操作員應在每次打開門之前, 檢查清楚有沒有還有門未被關上, 才開啓另一道門。



❖ 一般的操作員是不能啓動 **Override** 功能鍵的功能。只有持權限級數為 7 或是持最高級數的人, 才可啓用到 **Override** 功能鍵, 打開同組的另一道門 (如下)。



MEGAsys – GADS

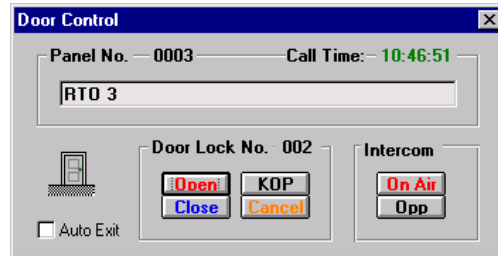
Graphic Alarm Display System Software Operation Manual

- ❖ **Override** 功能鍵的功能, 請參看本手冊之 “Door Control 視窗的功能” 部份
- ❖ 要抵消 **Override** 功能鍵的功能, 操作員就必須持有足夠的權限級數, 而這個級數視乎閣下的系統是如何設置
- ❖ 這個權限級數可在操作員等級授權 > 第六頁 DCU 該頁內設置及查閱 (指 Group Interlock Override 的權限級數)

VIII. Door Control 視窗的功能

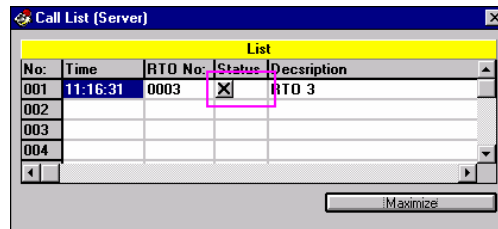
在 Door Control 方框裏, 有八種功能。操作員須因應當時的情況, 而選擇性地使用它們。

1. Panel No. 及 Call Time – Panel No. 是用於顯示操作中的 RTO Panel 編號及其說明。Call Time 則顯示操作這個訊息的時間。



Door Lock No.:

2. OPEN – 按下 **OPEN** 鍵, Door Control 視窗上的門便會打開, 這是顯示該門的實際情況。在 DCU-2 的輸出埠上, 會見到 #9/ #10 燈亮起, 視乎門號而定。
3. CLOSE – 按下 **CLOSE** 鍵, Door Control 視窗上的門便會關閉, 這是顯示該門的實際情況。在 DCU-2 的輸出埠上, 會見到 #11/ #12 燈亮起, 視乎門號而定。
4. KOP – 按下 **KOP** 鍵, 強行停止動作。即是若現在是關門中, 便會立刻停止關門, 可能是有東西在門間。在 DCU 的輸出埠上, 會見到 #13/ #14 燈亮起, 視乎門號而定。
5. CANCEL – 按下 **CANCEL** 鍵, 會立即跳回 Call List 視窗上。在這個視窗上, 用戶會見到該門號旁的下出現一個 。表示暫時不理會該門, 同時聲號會重新響起, 直到操作員重新處理該門為止。



Intercom:

這裡只有兩個功能鍵, 分別是 **On Air** 鍵和 **Opp** 鍵。

6. On Air – 這是用於與門外人仕通話的。 **On Air** 鍵亮起為紅色時, 表示可以與門外人仕進行對話。 **On Air** 鍵亮起為粉藍色時, 便無法與門外人仕對話。
7. Opp – 這是用來查看門外的人是誰。按下鍵, 操作員可在攝像機視窗上看到該門的另一方 (#2 門 #4RTO Panel) 是否有人或是誰。
8. Auto Exit – 若 Auto Exit 功能啓用 時, 當操作員按下 **Open** 鍵後, Door Control 視窗便會自動關閉。

- ❖ Override – 被免系統同時打開多於一道同一組的門, 因為這是很危險的。若要刪除這功能, 操作人員必須持足夠的權限級數或以上才可。

